

PM7-M

User Manual



คำนำ

ก่อนอื่นทางห้าง ฯ ต้องขอขอบคุณทุกท่านที่ไว้วางใจเลือกซื้อเครื่องอ่าน
น้ำหนักรุ่น PM7-M นี้

คู่มือการใช้งานเครื่องอ่านน้ำหนัก รุ่น PM7-M นี้ ประกอบด้วย ขั้นตอนในการ
ติดตั้ง วิธีการใช้งาน และการบำรุงรักษาเครื่องซึ่ง เครื่องอ่านน้ำหนัก รุ่น PM7-M
ใช้สำหรับอ่านน้ำหนัก และสามารถเชื่อมต่อกับอุปกรณ์ภายนอกได้

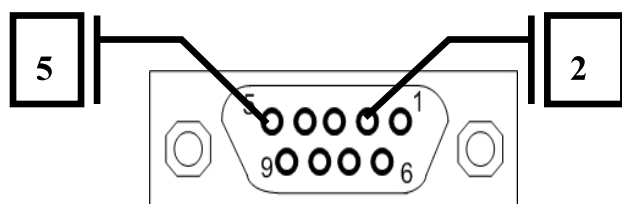
และทางห้าง ฯ หวังเป็นอย่างยิ่งว่า จะได้รับความไว้วางใจจากทุกท่านต่อไป

คุณสมบัติเฉพาะของเครื่องอ่านน้ำหนัก รุ่น PM7-M

- | | |
|-----------------------|-----------------------------------|
| 1. จอแสดงผล | จอ VFD ขนาด 13 มม. 7 หลัก |
| 2. ความละเอียดของจอ | 1/100,000 |
| 3. ความละเอียดของ ADC | 1/1,000,000 |
| 4. จำนวนทศนิยม | 4 ตำแหน่ง |
| 5. ค่าอ่านละเอียด | 1,2,5,10 |
| 6. แหล่งจ่ายไฟ | 220 VAC, 50-60 Hz |
| 7. อัตราการส่งข้อมูล | 1200,2400,4800,9600 7,Even,1 |
| 8. ส่งสัญญาณผ่านพอร์ต | RS232 จำนวน 3 Port |



1. การต่อใช้งานสายสัญญาณ RS 232(DB9)



ขา	สัญญาณ	สายไฟ
2	TXD	แดง
5	GND	ดำ

COM 1 DB9 M

การส่งสัญญาณ RS232 จะส่งสัญญาณแบบต่อเนื่อง โดยจะมีข้อมูลออกดังนี้

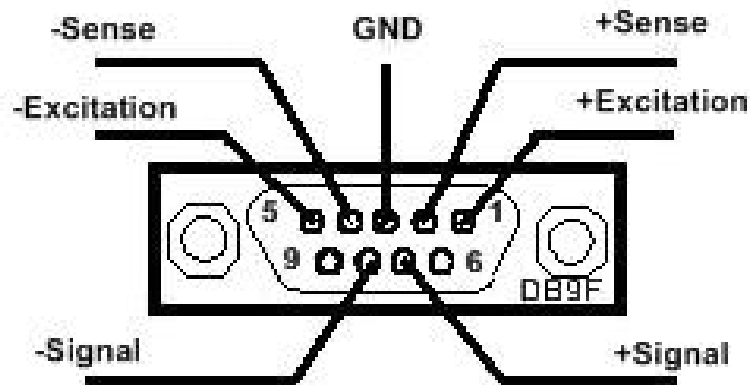
STX	ST1	ST2	ST3	#1	#2	#3	#4	#5	#6	CR	LF
-----	-----	-----	-----	----	----	----	----	----	----	----	----

STX = Start of text (02)	#3 = ค่าของน้ำหนักรหัสหลักพัน
ST1 = Status byte 1	#4 = ค่าของน้ำหนักรหัสหลักร้อย
ST2 = Status byte 2	#5 = ค่าของน้ำหนักรหัสหลักสิบ
ST3 = Status byte 3	#6 = ค่าของน้ำหนักรหัสหลักหน่วย
#1 = ค่าของน้ำหนักรหัสหลักแสน	CR = Carriage return (0A)
#2 = ค่าของน้ำหนักรหัสหลักหมื่น	LF = Line Feed (0D)

ข้อมูลเฉพาะ

Data Bits	:	7 Bit
Parity	:	EVEN
Baud Rate	:	1200, 2400, 4800, 9600 bps
Stop Bits	:	1 Bit

การต่อใช้งานสายโหลดเซลล์ (Load Cell)



รูปที่ 1 แสดงการต่อใช้งานสายโหลดเซลล์

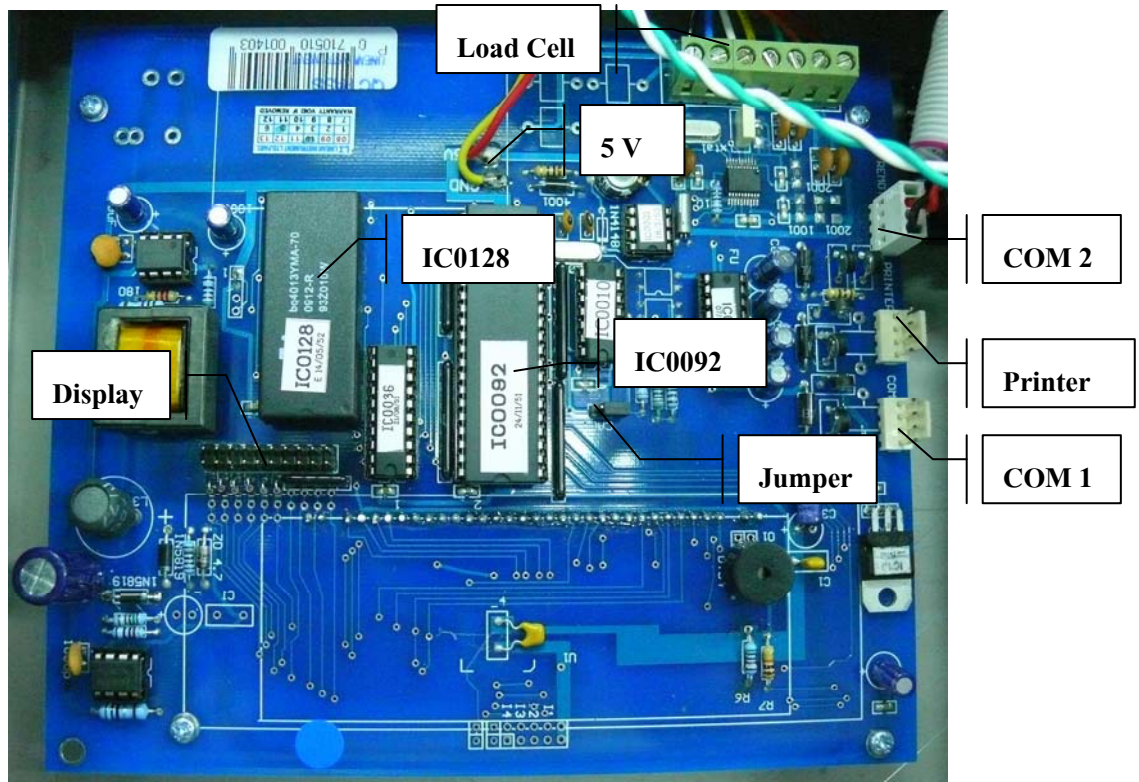
ขา	สัญญาณ	สายไฟ
1	+EXC	แดง
2	+SEN	ส้ม
3	GND	เหลือง
4	-SEN	น้ำเงิน
5	-EXC	ดำ
6	ไม่ใช้งาน	
7	+SIG	เขียว
8	-SIG	ขาว
9	ไม่ใช้งาน	

กรณี LOAD CELL เป็นแบบ 4 เส้น ให้ต่อ

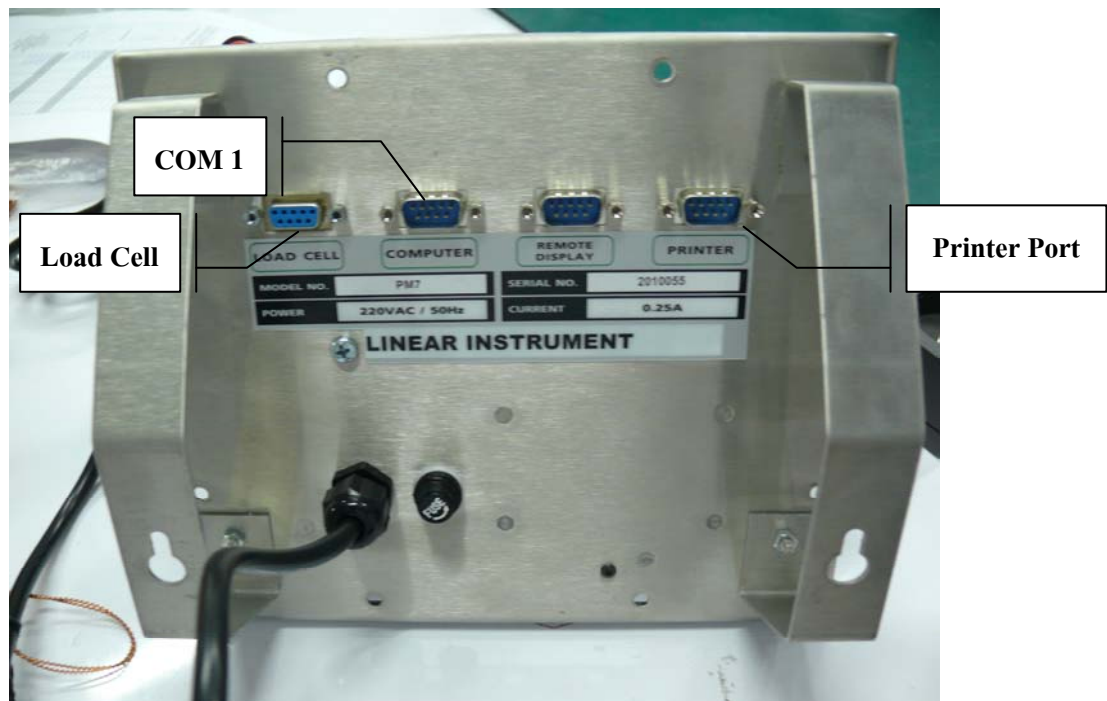
+EXC เข้ากับ +SEN

-EXC เข้ากับ -SEN

2. การต่อสายสัญญาณและอุปกรณ์บนบอร์ด

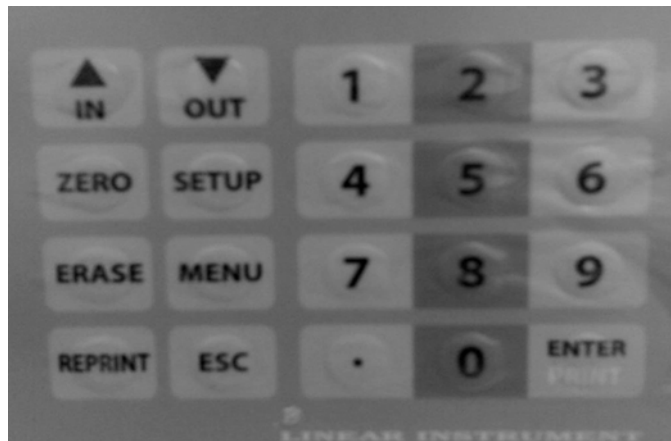


รูปที่ 2 แสดงการต่อใช้งานส่วนต่างๆ บนบอร์ด



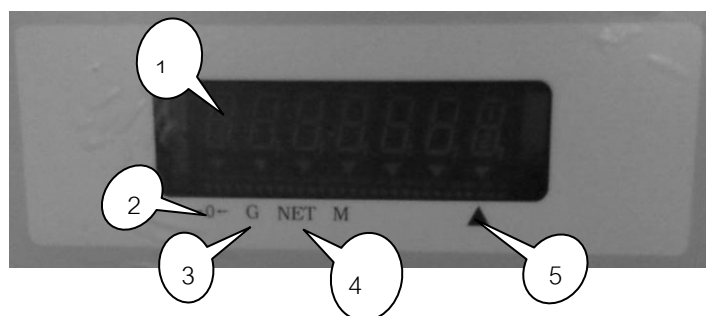
รูปที่ 3 แสดงการต่อใช้งานกับตัวเครื่อง

3. ปุ่มกด และสัญลักษณ์บนจอแสดงผล



รูปที่ 4 แสดงปุ่มกด

- | | |
|---------------------|---|
| 1. ปุ่ม IN ↑ | กดเพื่อป้อนทะเบียนซึ่งเข้า หรือเพิ่มค่าการตั้งโปรแกรม |
| 2. ปุ่ม OUT ↓ | กดเพื่อป้อนทะเบียนซึ่งออก หรือลดค่าการตั้งโปรแกรม |
| 4. ปุ่ม ZERO | กดเพื่อให้หน้าหน้าที่แสดงบนหน้าจอเป็นศูนย์ |
| 5. ปุ่มตัวเลข 0 - 9 | กดเพื่อป้อนทะเบียน หรือป้อนค่าการตั้งโปรแกรม |
| 8. ปุ่ม ENTER | กดเพื่อยืนยันโปรแกรม หรือค่าต่าง ๆ ที่ต้องการเลือก |
| 9. ปุ่ม ESC | กดเพื่อยกเลิก หรือออกจากโปรแกรม |
| 10. ปุ่ม SETUP | กดเพื่อตั้งเวลา, วันที่ และลำดับการชั่ง |
| 11. ปุ่ม ERASE | กดเพื่อลบข้อมูลในหน่วยความจำ |
| 12. ปุ่ม MENU | กดเพื่อพิมพ์รายงาน |
| 13. ปุ่ม REPRINT | กดพิมพ์ข้อมูลซ้ำ |



รูปที่ 5 แสดงสัญลักษณ์บนหน้าจอ

1. แสดงตัวเลขและฟังก์ชันต่างๆ
2. แสดงเมื่อน้ำจ่อเป็นศูนย์ (ZERO)
3. แสดงน้ำหนักน้ำหนักรวม (GROSS)
4. แสดงน้ำหนักน้ำหนัสุทธิ (NET)
5. แสดงเมื่อน้ำหนักนิ่ง

4. วิธีการใช้งานโปรแกรมและปรับน้ำหนักจอแสดงน้ำหนัก

หากต้องการตั้งโปรแกรม ให้เสียบ Jumper ตามตำแหน่งที่แสดงในรูปที่ 2 แล้วหน้าจอจะแสดงฟังก์ชันแรก คือ ZEO เราสามารถเลื่อนไปยังฟังก์ชันอื่นได้โดยใช้ปุ่ม \uparrow , \downarrow และกด ENTER เพื่อเข้าไปตั้งค่าในฟังก์ชันนั้นๆ หากต้องการออกจากการตั้งโปรแกรมให้กดปุ่ม ESC เครื่องจะทำการบันทึกค่าที่ตั้งไว้ แล้วหน้าจอจะขึ้นคำว่า JP OFF ให้ถอด Jumper ออก หน้าจอจะกลับไปแสดงน้ำหนักตามปกติ

ฟังก์ชันต่าง ๆ ในเครื่อง

[ZEO] การปรับน้ำหนักศูนย์ (Zero)

ใช้เมื่อต้องการปรับศูนย์ โดยไม่กระทบต่อการปรับน้ำหนัก (Span) ที่ปรับไว้แล้ว

1. กด ENTER จอจะแสดง **E SCL** นำสิ่งของที่อยู่บนแท่นชั่งออกให้หมด
2. กด ENTER จอจะแสดง **--CAL--** จากนั้นจะแสดง **CAL 0**
3. ตัวเลขจะนับจาก 1 จนถึง 10 แล้วจะแสดง **ZERO OK**
4. จากนั้นจอจะแสดงฟังก์ชันต่อไป คือ **SPA**

[SPA] การปรับน้ำหนัก Span ใช้เมื่อต้องการที่จะปรับเทียบน้ำหนักโดยไม่ต้องการยกน้ำหนักออกจากแท่นชั่ง

1. กด ENTER จอจะแสดง **Add Ld** ให้นำน้ำหนักที่ทราบค่าขึ้นบนแท่นชั่ง
2. กด 0 - 9 ป้อนตัวเลขเท่ากับน้ำหนักนั้น กด ENTER จอจะแสดง **--CAL--**
3. จากนั้นจอจะแสดง **CAL 0** จะนับจาก 1 จนถึง 10 แล้วจะแสดง **SPAN OK**
4. จากนั้นจอจะแสดงฟังก์ชันต่อไปคือ **FIL**

[FIL] การตั้งค่า Filter

1. กด ENTER จอจะแสดง FIL ค่าเดิม
2. กด \uparrow \downarrow เพื่อเพิ่มหรือลด และกด ENTER เมื่อได้ค่าที่ต้องการ
3. จากนั้นจอจะแสดง Function ถัดไป *INC*

** ค่า Filter มีค่า 0 ถึง 20 กรณีที่เป็นเครื่องขั้วนำหน้ารถบรรทุกให้มากกว่า 8 ขึ้นไป*

[InC] การตั้งค่าอ่านละเอียด (Increment)

1. กด ENTER เพื่อเข้า Function จอจะแสดง InC ค่าเดิม
2. กด \uparrow \downarrow เพื่อเพิ่ม หรือลดค่า และกด ENTER เมื่อได้ค่าที่ต้องการ
3. จากนั้นจอจะแสดง Function ถัดไป *dCP*

** ค่า Increment ตั้งได้ 4 ค่า คือ 1, 2, 5 และ 10 **

[dCP] การตั้งค่าตำแหน่งทศนิยม

1. กด ENTER เพื่อเข้า Function จอจะแสดง dCP ค่าเดิม
2. กด \uparrow \downarrow เพื่อเพิ่มหรือลด และกด ENTER เมื่อได้ค่าที่ต้องการ
3. จากนั้นจอจะแสดง Function ถัดไป *CAP*

** ค่าตำแหน่งทศนิยม ตั้งได้ 5 ค่า คือ 0, 1, 2, 3 และ 4 **

[CAP] การตั้งค่านำหนักพิกัดหรือนำหนักสูงสุด

1. กด ENTER เพื่อเข้า Function จอจะแสดงค่าเดิม (กด ENTER ถ้าไม่ต้องการเปลี่ยนค่า)
2. กด 0 - 9 ป้อนค่าพิกัดสูงสุดที่ต้องการ แล้วกด ENTER
3. จอจะแสดง Function ถัดไป *AdF*

** ค่าพิกัดสูงสุดตั้งได้ตั้งแต่ 0 ถึง 120,000 **

[AdF] การตั้ง Filter ของวงจร ADC

1. กด ENTER เพื่อเข้า Function จอจะแสดง AdF ค่าเดิม
2. กด $\uparrow \downarrow$ เพื่อเพิ่ม หรือลดค่า และกด ENTER เมื่อได้ค่าที่ต้องการ
3. จากนั้นจอจะแสดง Function ถัดไป **AZn**

** ค่า ADC ตั้งได้ตั้งแต่ 0 ถึง 2 กรณีเป็นเครื่องซึ่งรถบรรทุกให้ตั้งค่าเป็น 1 หรือ 2 **

[AZn] การตั้งค่า Auto Zero Maintenance

1. กด ENTER เพื่อเข้า Function จอจะแสดงค่า Azn ค่าเดิม
2. กด $\uparrow \downarrow$ เพื่อเพิ่ม หรือลดค่า และกด ENTER เมื่อได้ค่าที่ต้องการ
3. จากนั้นจอจะแสดง Function ถัดไป **EHO**

[EHO] การทำ ZERO แทนตอนเปิดเครื่องครั้งแรก

1. กด ENTER จอจะแสดง EHO ค่าเดิม
2. กด $\uparrow \downarrow$ เพื่อเพิ่มหรือลดค่า โดย
ค่า 1 คือ ยอมให้ทำ
0 คือ ไม่ยอมให้ทำ
3. กด ENTER เมื่อได้ค่าที่ต้องการ จากนั้นจอจะแสดง Function ถัดไป **rAt**

[rAt] อัตราการส่งข้อมูล (Baud Rate) ด้วย RS232

1. กด ENTER เพื่อเข้า Function จอจะแสดง rAt ค่าเดิม
2. กด $\uparrow \downarrow$ เพื่อเพิ่มหรือลดค่า และ กด ENTER เมื่อได้ค่าที่ต้องการ
3. จากนั้นจอจะแสดง Function ถัดไป **Fmt**

ค่า Baud Rate ที่สามารถตั้งได้

โดย 0	=	1200
1	=	2400
2	=	4800
3	=	9600

[Fnt] รูปแบบ (Format) ของการส่งข้อมูล RS232

จออ่านน้ำหนักแต่ละยี่ห้อจะมีรูปแบบที่แตกต่างกันไป การที่สามารถตั้งรูปแบบได้ ทำให้สามารถต่อเชื่อมกับ Computer หรือ Display ที่มีอยู่ได้

1. กด ENTER เพื่อเข้า Function จอจะแสดง Fnt ค่าเดิม
2. กด \uparrow \downarrow เพื่อเพิ่มหรือลดค่า กด ENTER เมื่อได้ค่าที่ต้องการ
3. จากนั้นจอจะแสดง Function ถัดไป *Adr*

Format ต่าง ๆ ของเครื่อง

Fmt 0 = Format แบบ มาตรฐาน	Fmt 1 = Format แบบ Toledo
Fmt 2 = Format แบบ AND	Fmt 3 = Format แบบ IQ
Fmt 4 = Format Fairbank (STX = 02)	Fmt 5 = Format Fairbank (STX = 03)
Fmt 6 = Format แบบ ง่วนใช้หลิ	Fmt 7 = Format แบบ Kubota
Fmt 8 = Format แบบ Condec	Fmt 9 = Format แบบ Weightronix
Fmt 10 = Format แบบ OHAS	Fmt 11 = Format แบบ TI-1600 Series
Fmt 12 = Format แบบ Linear	Fmt 13 = Format แบบ Cardinal even
Fmt 14 = Format แบบ Cardinal none	

*การส่งข้อมูลทุกรูปแบบ จะส่งข้อมูลเป็น 7 bits , Parity เป็นแบบ Even *

[Adr] การตรวจสอบสัญญาณจาก Load Cell

1. กด ENTER แสดงค่าตัวเลขตามความแรงของสัญญาณจาก Load Cell เพื่อตรวจสอบว่าการต่อสายสัญญาณถูกต้องหรือไม่หรือ Load Cell มีปัญหาหรือไม่ โดยค่าที่แสดงสูงสุดคือ 1,048,000 โดยถ้าการต่อสาย Load Cell ถูกต้อง และ Load Cell ไม่เสีย ค่าตัวเลขนี้จะเปลี่ยนแปลงไปตามน้ำหนักที่กระทำต่อ Load Cell
2. เมื่อต้องการออกจากการตรวจสอบ ให้กด ENTER
3. จากนั้นจอจะแสดง Function ถัดไป *GAn*

- ✎ ถ้าตัวเลขแสดงในทิศทางตรงกันข้ามคือน้ำหนักเพิ่มขึ้นแต่ตัวเลขกลับ
น้อยลงแสดงว่าต่อสายสลับกัน
- ✎ ถ้าตัวเลขที่แสดงขณะไม่มีน้ำหนัก มีค่าสูงมากใกล้ค่า 1,048,000 อาจเกิด
จาก Load Cell เสียหรือใช้ Load Cell ขนาดเล็กเกินไป

[GAn] เป็นการดูอัตราการขยาย

1. กด ENTER เพื่อเข้า Function
2. จอจะแสดงค่า Gain เดิม กด ENTER อีกครั้งเพื่อออกจากฟังก์ชัน
3. จากนั้นจอจะแสดง Function ถัดไป **FAC**

[FAC] ใช้เมื่อต้องการตั้งค่าต่าง ๆ ให้กลับคืนค่าเหมือนที่ตั้งจากโรงงาน

1. กด ENTER จอจะแสดง **FC SET** จากนั้นแสดง **SurE** เพื่อยืนยัน
2. กด ENTER เพื่อยืนยัน หรือ กด ESC เพื่อยกเลิก
3. หลังจากกด ENTER จะแสดง **5 SEC** เครื่องจะเข้า Function ใหม่ทั้งหมด
4. จากนั้นจอจะแสดง Function ถัดไป **CAL**

[CAL] การปรับน้ำหนัก Zero และ Span

1. กด ENTER จอจะแสดง **E SCL**
2. นำสิ่งของที่อยู่บนแท่นชั่งออกให้หมด แล้วกด ENTER
3. จอจะแสดง **--CAL--** และ **CAL 0** แล้วนับจาก 1 ถึง 10 จอจะแสดง **ZERO OK**
4. จากนั้นแสดง **Add Ld** นำน้ำหนักที่ทราบค่าขึ้นบนแท่นชั่งและป้อนค่าน้ำหนัก
5. จอจะแสดง **--CAL--** และ **CAL 0** แล้วนับจาก 1 ถึง 10

ค่ามาตรฐานในฟังก์ชันต่างๆ

ZEO	-
SPA	-
FIL	12
InC	10
dCP	0
CAP	80000
AdF	2
AZn	2
EHO	1
rAt	0
Fnt	12
Adr	-
GAn	30000
FAC	-
CAL	-

เมื่อทำการ Factory Set ค่าในฟังก์ชันต่างๆ ก็จะกลับคืนค่าตามที่เซตไว้จาก
โรงงานผู้ผลิต

5. การใช้งานเครื่องชั่ง

5.1 การชั่งรชขาเข้า

1. ก่อนที่จะนำรชขึ้นแท่นชั่ง ให้สังเกตหน้าจอแสดงน้ำหนักเป็น “0” หรือไม่ ถ้ายังให้กด ZERO เพื่อแสดงเป็น “0”

2. นำรชที่จะชั่งขึ้นบนแท่นชั่ง เมื่อน้ำหนักนิ่งแล้ว กด IN จอจะแสดง “**Ent Id**” ป้อนทะเบียนรชชั่งเข้า โดยกดตัวเลข 0 – 9 จากนั้นกด ENTER

3. จอจะแสดง “**Print ?**” เพื่อถามว่าต้องการพิมพ์บัตรชั่งหรือไม่

4. กด ENTER เมื่อต้องการพิมพ์บัตรชั่งหรือกด ESC เมื่อไม่ต้องการพิมพ์บัตรชั่ง หน้าจอจะกลับไปสู่โหมดการชั่งน้ำหนักปกติ

*** ในกรณีที่หน่วยความจำเต็มจอจะแสดง “**Full**” กด ENTER จะกลับเข้าสู่โหมดน้ำหนักการชั่งปกติ (เมื่อหน่วยความจำเต็มจะต้องทำการลบข้อมูลออกจากหน่วยความจำเสียก่อน) ***

5.2 การชั่งรชขาออก

1. ก่อนที่จะนำรชขึ้นแท่นชั่ง ให้สังเกตหน้าจอแสดงน้ำหนักเป็น “0” หรือไม่ ถ้ายังให้กด ZERO เพื่อแสดงเป็น “0”

2. นำรชที่จะชั่งขึ้นบนแท่นชั่ง เมื่อน้ำหนักนิ่งแล้ว กด OUT จอจะแสดง “**Ent Id**” ป้อนทะเบียนรชชั่งออก โดยกดตัวเลข 0 – 9 จากนั้นกด ENTER

3. จอจะแสดง “**Print ?**” เพื่อถามว่าต้องการพิมพ์บัตรชั่งหรือไม่

4. กด ENTER เมื่อต้องการพิมพ์บัตรชั่ง หรือ กด ESC เมื่อไม่ต้องการพิมพ์บัตรชั่ง หน้าจอจะกลับไปสู่ Mode การชั่งน้ำหนักปกติ

*** ในกรณี มีการคิดราคา จะมีการถาม “**baht ?**” ให้เราป้อนราคา/กก. เข้าไป หากไม่ใส่ก็ให้กด ENTER จะถามว่า “**Print ?**” ไม่ต้องการพิมพ์ก็กด ESC ***

5.3 การตั้งเวลาและลำดับการชั่ง

1. กด SETUP หน้าจอจะแสดง “SEt t” เป็นการตั้งค่าเวลา
2. ถ้าต้องการตั้งเวลา กด ENTER จอจะแสดงเวลาปัจจุบันเป็นชั่วโมง นาที วินาที หากต้องการแก้ไขเวลาป้อนตัวเลข 0 – 9 เช่น 164000 หมายถึง 16:40:00 เป็นต้น แล้วกด ENTER
3. จากนั้นจอจะแสดง “SEt d” เป็นการตั้งค่าวันเดือนปี
4. ถ้าต้องการตั้งวันที่ให้ กด ENTER จอจะแสดงวันเดือนปีปัจจุบัน หากต้องการแก้ไขวันที่โดย กด 0 - 9 ป้อนเช่น 010853 หมายถึง 1/ 8 / 53 เป็นต้น ตามด้วย กด ENTER
5. จากนั้นจอจะแสดง “Set nO” เป็นการตั้งค่าลำดับการชั่ง
6. ถ้าต้องการตั้งลำดับที่การชั่ง กด ENTER จอจะแสดงลำดับที่ต่อไปของการชั่ง ถ้าต้องการแก้ไขลำดับที่ ป้อนเลข 0 - 9 ตามต้องการ แต่ไม่เกิน 7 หลัก กด ENTER จอจะกลับไป “SEt t” และกลับสู่หน้าจอการชั่งปกติโดยกด ESC

5.4 การลบหน่วยความจำ

กด ERASE เพื่อเข้าเมนูสำหรับลบข้อมูลในหน่วยความจำ ซึ่งสามารถทำการลบได้ 4 วิธี ดังนี้

1. การลบข้อมูลทั้งหมด “Er ALL”
เมื่อเข้าเมนูนี้แล้ว ให้กด ENTER หน้าจอจะถามว่า “SurE ?” ถ้าต้องการลบข้อมูลทั้งหมด ให้กด ENTER ถ้าไม่ต้องการกด ESC เพื่อกลับสู่โหมดการชั่งปกติ
2. การลบข้อมูลเฉพาะวันใดวันหนึ่ง “Er dAtE”
กด ENTER เพื่อทำการลบข้อมูลวันใดวันหนึ่งออกจากหน่วยความจำ หน้าจอจะแสดง “dAtE ?” ให้ป้อนวันเดือนปี ที่ต้องการลบข้อมูล เช่น 010853 จากนั้น กด ENTER เป็นการลบข้อมูลเรียบร้อยแล้ว และจะกลับสู่หน้าจอการชั่งปกติอัตโนมัติ

3. การลบข้อมูลเฉพาะการซ้เข้า-ซ้ออกสมบูรณ์แล้ว “Er IO”

กด ENTER เพื่อทำการลบข้อมูลที่มีการซ้เข้า-ซ้ออก สมบูรณ์แล้ว หน้าจอจะแสดง “SurE ?” เพื่อยืนยันการลบข้อมูล กด ENTER ต้องการลบข้อมูล กด ESC เพื่อกลับสู่การซ้ปกติ

4. การลบข้อมูลเฉพาะทะเบียนที่ต้องการ “Er Id ”

กด ENTER เพื่อเข้าเมนูหน้าจอแสดง “Ent Id” ป้อนทะเบียนรถที่ต้องการจะลบข้อมูลออก โดยกด 0 – 9 ตามด้วยกด ENTER หน้าจอจะแสดง “SurE ?” ทำการยืนยันข้อมูลที่จะลบ โดยกด ENTER เพื่อลบข้อมูล กด ESC เพื่อออกจากการลบข้อมูลเฉพาะทะเบียนรถ

กรณีไม่มีทะเบียนที่ทำการลบข้อมูล หน้าจอจะแสดง “no HAvE” แล้วออกสู่โหมดการซ้ปกติ

*** การเลือกเมนูโดยการกด \uparrow \downarrow เมื่อจอแสดงเมนูที่ต้องการ กด ENTER ถ้าต้องการกลับไปสู่โหมดการซ้ปกติ กด ESC ***

5.5 การพิมพ์รายงาน

กด MENU เพื่อเข้าเมนูพิมพ์รายงาน แบ่งออกเป็น 5 แบบ

1. การพิมพ์ข้อมูลการซ้ทั้งหมด “P All”

เข้าเมนูพิมพ์ เลือก “P All” กด ENTER เพื่อพิมพ์ข้อมูลการซ้ทั้งหมดในหน่วยความจำ หรือ กด ESC เพื่อกลับโหมดการซ้ปกติ

2. การพิมพ์ข้อมูลรถซ้เข้า อย่างเดียว “P In”

เข้าเมนูพิมพ์ เลือกเมนู “P In” กด ENTER พิมพ์ข้อมูลการซ้เข้า จากนั้นจะกลับสู่โหมดปกติ

3. การพิมพ์ข้อมูลรถซ้เข้า-ซ้ออก “P Out ”

เข้าเมนูพิมพ์ เลือกเมนู “P Out” กด ENTER พิมพ์ข้อมูลการซ้เข้า จากนั้นจะกลับสู่โหมดปกติ

4. การพิมพ์ข้อมูลซ้ำเฉพาะทะเบียนที่ต้องการ “ P Id ”

เข้าเมนู “P Id” จอแสดง “Ent Id” ป้อนทะเบียนรถที่ต้องการพิมพ์ จากนั้นกด ENTER จะพิมพ์ข้อมูลออกทางเครื่องพิมพ์ แล้วกลับไปยังหน้าจอการตั้งค่า

ถ้าทะเบียนที่ป้อนไม่มีข้อมูล จะแสดง “ nO HAve” แล้วกลับสู่โหมดการตั้งค่า

5. การพิมพ์ข้อมูลเฉพาะวันใดวันหนึ่ง “P dAtE”

เข้าเมนู “P dAtE” กด ENTER หน้าจอแสดง “dAtE ?” ป้อนวันเดือนปี จากนั้นกด ENTER จะพิมพ์ข้อมูล ออกทางเครื่องพิมพ์ แล้วเข้าสู่โหมดปกติ

*** กด \uparrow \downarrow เพื่อไปยังเมนูต่างๆ เมื่อจอแสดงเมนูที่ต้องการ กด ENTER กลับสู่ Mode การตั้งค่าหน้าปก กด ESC ****

5.6 การพิมพ์บัตรชี้

กด REPRINT ที่หน้าจอแสดง “ Ent Id ” ให้ป้อนตัวเลขทะเบียนที่ต้องการจะพิมพ์ แล้ว กด ENTER ถ้าในหน่วยความจำมีข้อมูลของรถทะเบียนนั้น เครื่องจะพิมพ์บัตรชี้ ออกทางเครื่องพิมพ์ แต่ถ้าไม่มีจอจะแสดง “ nO HavE ” จากนั้นจะกลับไปสู่ Mode การตั้งค่า

6. การบำรุงรักษา

1. ผู้ใช้งานควรมีความรู้ความสามารถทางด้านอิเล็กทรอนิกส์ หรืออุปกรณ์ไฟฟ้า
2. ควรต่อสายดิน เพื่อป้องกันฟ้าผ่า
3. ไม่ควรวางเครื่องชี้ไว้บริเวณที่มีฝุ่น, กลางแดด หรือสถานที่ที่มีความชื้นสูง
4. ดูแลทำความสะอาดตัวเครื่องอย่างสม่ำเสมอ

!! ข้อควรระวัง

เมื่อต้องการเชื่อมต่ออุปกรณ์ภายนอก ควรปิดเครื่องหรือถอดปลั๊กออกก่อน

ตัวอย่างหัวบัตรขัง

หลง . ตราซั้ง ทรงธรรม
 เลขที่ 9 หมู่ 9 ต.แก้งแสน อ.แก้งด้าน จ.กาฬเชษฐ
 โทร.08-0990-9009

ใบขังน้ำหนัก

วันที่	09/08/53	ลำดับที่	1	น้ำหนักขังเข้า	3,588	กก.
เวลาเข้า	11:36	เวลาออก	11:38	น้ำหนักขังออก	11,255	กก.
ทะเบียนรถ	00-0999			น้ำหนักสุทธิ	7,667	กก.
ซื้อลูกค้า	_____			ราคา/กก.	2.12	บาท
ซื้อสินค้า	_____			รวมเป็นเงิน	16,254.04	บาท
หมายเหตุ	_____					
ผู้ส่งขัง	_____	ผู้รับขัง	_____	ผู้ขัง	_____	

ตัวอย่างรายงาน

ทะเบียน	วันที่	เวลา	ลำดับที่	น้ำหนักรถเข้า
000569	07/08/53	10:44	11	3990
000045	09/08/53	10:48	12	700

ทะเบียน	วันที่	เวลา	ลำดับ	นน.ออก	นน.เข้า	นน.สุทธิ	ราคา/กก.	รวมเป็นเงิน
000012	07/08/53	08:28	7	1302	1303	1	0.00	0.00
000056	07/08/53	09:37	8	0	1294	0	2.00	0.00
สรุป ซื้อสินค้ารวมน้ำหนักสุทธิ				1	กก.	รวมเป็นเงิน	0.00 บาท	

ทะเบียน	วันที่	เวลา	ลำดับ	นน.ออก	นน.เข้า	นน.สุทธิ	ราคา/กก.	รวมเป็นเงิน
000069	03/08/53	13:26	1	6028	1712	4316	2.73	11782.68
000042	06/08/53	14:10	5	7606	2242	5364	2.00	10728.00
000123	07/08/53	08:28	6	1303	1165	138	23.00	3174.00
000013	07/08/53	09:42	9	7667	3159	4508	2.00	9016.00
000056	07/08/53	10:44	10	3990	1710	2280	2.00	4560.00
000222	09/08/53	10:53	13	5478	1508	3970	2.89	11473.30
สรุป ขายสินค้ารวมน้ำหนักสุทธิ				20576	กก.	รวมเป็นเงิน	50733.98 บาท	